



№11.1121.026



Сертифицировано  
Русским Регистром  
RU-11.1121.026

## Извещатели пожарные тепловые серии «ТЕХНО»

### Паспорт ТСАИ.425212.001 ПС

Настоящий паспорт содержит сведения о принципе действия, технических характеристиках на извещатели пожарные тепловые серии «ТЕХНО»:

ИП 114-01-А2М; ИП 114-02-А2М (далее извещатели).

#### 1. Назначение изделия.

1.1 Извещатели должны обеспечивать работу с приборами приемно-контрольными пожарными (далее ППКП) по двум схемам включения:

-ИП 114-01-А2М-по схеме для работы путем размыкания шлейфа сигнализации;

-ИП 114-02-А2М-по схеме для работы путем замыкания шлейфа сигнализации.

1.2 Извещатели предназначены для формирования сигнала о пожаре путем реагирования на определенное значение температуры окружающей

1.3 Извещатели рассчитаны на непрерывную эксплуатацию при температуре окружающей среды от минус 10°C до плюс 50°C и относительной влажности (93±3)% при температуре 40°C

#### 2. Технические характеристики.

2.1 Извещатели формируют и обеспечивают передачу в шлейф пожарной сигнализации сигнал «Пожар» при воздействии на термочувствительный элемент теплового потока с температурой (54-70)°C.

2.2 Извещатели должны иметь встроенный оптический индикатор режима «Пожар» красного цвета.

2.3 Диапазон питающих напряжений от 9 до 28 В постоянного тока.

2.4 Ток потребления извещателей в дежурном режиме, не более 0,1мА.

2.5 Ток потребления извещателей в режиме «Пожар» должен быть не более 10мА при напряжении питания 12вольт.

2.6 Степень защиты, обеспечиваемая корпусами извещателей – IP10 по ГОСТ14254.

2.7 Габаритные размеры извещателей, мм не более: диаметр 55, высота 40.

2.8 Масса извещателя, кг, не более 0,02.

2.9 Изделие драгоценных металлов не содержит.

#### 3. Комплект поставки.

3.1 Комплект поставки извещателей приведен в таблице 1.

Таблица 1

Обозначение	Наименование	Количество шт.
ТСАИ.425212.001	Извещатель пожарный тепловой ИП 114-01-А2М; ИП 114-02-А2М.	1
ТСАИ.425212.001 ПС	Паспорт Монтажный комплект	1 на 50шт. 1
	Упаковка	1



№11.1121.026



Сертифицировано  
Русским Регистром  
RU-11.1121.026

## Извещатели пожарные тепловые серии «ТЕХНО»

### Паспорт ТСАИ.425212.001 ПС

Настоящий паспорт содержит сведения о принципе действия, технических характеристиках на извещатели пожарные тепловые серии «ТЕХНО»:

ИП 114-01-А2М; ИП 114-02-А2М (далее извещатели).

#### 1. Назначение изделия.

1.1 Извещатели должны обеспечивать работу с приборами приемно-контрольными пожарными (далее ППКП) по двум схемам включения:

-ИП 114-01-А2М-по схеме для работы путем размыкания шлейфа сигнализации;

-ИП 114-02-А2М-по схеме для работы путем замыкания шлейфа сигнализации.

1.2 Извещатели предназначены для формирования сигнала о пожаре путем реагирования на определенное значение температуры окружающей

1.3 Извещатели рассчитаны на непрерывную эксплуатацию при температуре окружающей среды от минус 10°C до плюс 50°C и относительной влажности (93±3)% при температуре 40°C

#### 2. Технические характеристики.

2.1 Извещатели формируют и обеспечивают передачу в шлейф пожарной сигнализации сигнал «Пожар» при воздействии на термочувствительный элемент теплового потока с температурой (54-70)°C.

2.2 Извещатели должны иметь встроенный оптический индикатор режима «Пожар» красного цвета.

2.3 Диапазон питающих напряжений от 9 до 28 В постоянного тока.

2.4 Ток потребления извещателей в дежурном режиме, не более 0,1мА.

2.5 Ток потребления извещателей в режиме «Пожар» должен быть не более 10мА при напряжении питания 12вольт.

2.6 Степень защиты, обеспечиваемая корпусами извещателей – IP10 по ГОСТ14254.

2.7 Габаритные размеры извещателей, мм не более: диаметр 55, высота 40.

2.8 Масса извещателя, кг, не более 0,02.

2.9 Изделие драгоценных металлов не содержит.

#### 3. Комплект поставки.

3.1 Комплект поставки извещателей приведен в таблице 1.

Таблица 1

Обозначение	Наименование	Количество шт.
ТСАИ.425212.001	Извещатель пожарный тепловой ИП 114-01-А2М; ИП 114-02-А2М.	1
ТСАИ.425212.001 ПС	Паспорт Монтажный комплект	1 на 50шт. 1
	Упаковка	1

#### 4. Монтаж извещателя

4.1 При размещении и эксплуатации извещателей на объекте необходимо руководствоваться нормативно-технической документацией на монтаж

4.2 Размещение и монтаж извещателей на объекте должны производиться по заранее разработанному проекту. Извещатели следует устанавливать на потолке с помощью монтажного комплекта.

4.3 Схемы подключения извещателей к ППКП показана на рис. 1.

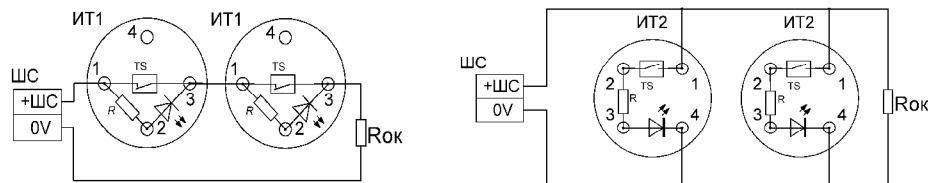


Рис.1

ИТ1-извещатель с нормально-замкнутой выходной цепью (ИП 114-01-А2М)

R- ограничительный резистор выбирается в соответствии с инструкцией к ППКП.

#### 5. Техническое обслуживание

5.1 Не реже одного раза в шесть месяцев необходимо производить внешний осмотр извещателей, проверять состояние контактных соединений, контроль исправности линий связи.

#### 6. Меры безопасности

6.1 По способу защиты от поражения электрическим током извещатели относятся к изделиям III класса по ГОСТ 12.2.007.0

6.2 Электрическое питание извещателя осуществляется низковольтным напряжением до 28 В и при работе с ним не существует опасности поражения электрическим током.

#### 7. Транспортирование и хранение

7.2 Хранение извещателей в упаковке должно осуществляться на закрытых складах, обеспечивающих защиту от влияния влаги. Температурный режим хранения должен соответствовать условиям хранения 1 по ГОСТ 15150.

#### 8. Срок службы и гарантии изготовителя

8.1 Средняя наработка на отказ 700000, средний срок службы не менее 10 лет.

8.2 Гарантийный срок эксплуатации 24 месяца со дня ввода извещателей в эксплуатацию, включая гарантийный срок хранения.

8.3 Гарантийный срок хранения 6 месяцев со дня изготовления извещателей.

Адрес изготовителя: **220040, Республика Беларусь, г. Минск, ул. Сурганова, д.88, помещение №2, зал №1, ООО «Технозащита» Тел/факс. 296-67-33, 239-21-76.**

#### 9. Свидетельство о приёмке

Извещатель пожарный тепловой ИП 114-01-А2М, ИП 114-02-А2М, (нужное подчеркнуть)

Зав.№ \_\_\_\_\_ изготовлен и принят в соответствии с ТУ ВУ 190414683.007-2006 и признан годным к эксплуатации

Дата выпуска \_\_\_\_\_ Представитель ОТК \_\_\_\_\_

#### 4. Монтаж извещателя

4.1 При размещении и эксплуатации извещателей на объекте необходимо руководствоваться нормативно-технической документацией на монтаж

4.2 Размещение и монтаж извещателей на объекте должны производиться по заранее разработанному проекту. Извещатели следует устанавливать на потолке с помощью монтажного комплекта.

4.3 Схемы подключения извещателей к ППКП показана на рис. 1.

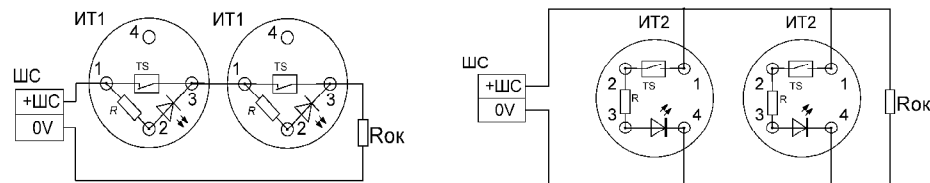


Рис.1

-ИТ1-извещатель с нормально-замкнутой выходной цепью (ИП 114-01-А2 М)

R- ограничительный резистор выбирается в соответствии с инструкцией к ППКП.

#### 5. Техническое обслуживание

5.1 Не реже одного раза в шесть месяцев необходимо производить внешний осмотр извещателей, проверять состояние контактных соединений, контроль исправности линий связи.

#### 6. Меры безопасности

6.1 По способу защиты от поражения электрическим током извещатели относятся к изделиям III класса по ГОСТ 12.2.007.0

6.2 Электрическое питание извещателя осуществляется низковольтным напряжением до 28 В и при работе с ним не существует опасности поражения электрическим током.

#### 7. Транспортирование и хранение

7.1 Хранение извещателей в упаковке должно осуществляться на закрытых складах, обеспечивающих защиту от влияния влаги. Температурный режим хранения должен соответствовать условиям хранения 1 по ГОСТ 15150.

#### 8. Срок службы и гарантии изготовителя

8.1 Средняя паработка на отказ 700000, средний срок службы не менее 10 лет.

8.2 Гарантийный срок эксплуатации 24 месяца со дня изготовления извещателей, включая гарантийный срок хранения.

8.3 Гарантийный срок хранения 6 месяцев со дня изготовления извещателей.

Адрес изготовителя: **220040, Республика Беларусь, г. Минск, ул. Сурганова, д.88, помещение №2, зал №1, ООО «Технозащита» Тел/факс. 296-67-33, 239-21-76.**

#### 9. Свидетельство о приёмке

Извещатель пожарный тепловой ИП 114-01-А2М, ИП 114-02-А2М, (нужное подчеркнуть)

Зав.№ \_\_\_\_\_ изготовлен и принят в соответствии с ТУ ВУ 190414683.007-2006 и признан годным к эксплуатации

Дата выпуска \_\_\_\_\_ Представитель ОТК \_\_\_\_\_